

Motor pe benzină pentru bărci BC 520-1



Instrucțiuni de utilizare
Traducerea instrucțiunilor originale

Date tehnice

Putere maximă: 5,8 CP

Capacitatea motorului: 52 cc

Turație la ralanti: 3 200 - 3300 rpm Tip
motor: 2 timpi

Tipul de pornire: trăgând de cablul de pornire

Punerea în funcțiune: manuală

Amestec: ulei + combustibil

1:25 Cursă: 2.08

Transmisie de acționare: ambreiaj centrifugal

Angrenaje: înainte/neutru/înapoi Nivel de

presiune acustică ponderat Lpa: 83,9 dB(A)

Nivelul de putere acustică ponderat Lwa: 103,9 dB(A)

Incertitudine K = 2,5 dB(A)

Nivelul de putere acustică garantat: 106,4 dB (A)

SECURITATE GENERALĂ

Utilizator

Utilizatorul (conducătorul auto) este responsabil pentru operarea corectă și sigură a ambarcațiunii și pentru siguranța pasagerilor și a altor persoane. Înainte de a utiliza un motor exterior, se recomandă ca fiecare persoană utilizatorul a citit cu atenție și a înțeles întregul manual. Cel puțin o altă persoană de la bord trebuie să fie familiarizată cu elementele de bază ale pornirii și operării motorului și a ambarcațiunii în cazul în care conducătorul nu poate conduce ambarcațiunea.

Trebuie să luați toate măsurile de siguranță posibile atunci când utilizați motorul și ambarcațiunea pentru a reduce riscul de accidente. Iată care sunt cele mai importante reguli de siguranță:

- Înainte de a porni motorul pentru prima dată, citiți cu atenție instrucțiunile pentru a vă familiariza cu funcțiile motorului și cerințele de siguranță la utilizarea acestuia.

- Verificați ambarcațiunea înainte de fiecare plecare - pașii individuali sunt enumerați în secțiune:

VERIFICARE ÎNAINTE DE PLECARĂ.

- Nu folosiți ambarcațiunea sub influența alcoolului sau a drogurilor.

- Inițial, ar trebui să conduceți barca la o viteză moderată. Evitați viteza maximă până când veți dobândi încredere și abilități de control.

- Asigurați-vă că toți pasagerii au veste de salvare.

- Asigurați-vă că încărcătura de pe barcă este distribuită uniform și că nicio parte nu este supraîncărcată.

- Ar trebui să se efectueze verificări periodice.

- Nu modificați motoarele. Orice modificare a designului poate cauza funcționarea defectuoasă a motorului, ceea ce poate prezenta un pericol în timpul utilizării.

- Citiți și respectați reglementările locale privind navigația și siguranța.

- Ambarcațiunea trebuie să fie dotată cu echipamentul necesar, cum ar fi veste de salvare, extingtor, ancoră, vâsle, dispozitive de semnalizare, pompă, trusă de prim ajutor, unelte de bază, rachete de semnalizare, combustibil suplimentar, ulei etc.

- Informați toți pasagerii cu privire la procedurile de siguranță și asigurați-vă că toată lumea este pregătită în caz de probleme neașteptate în timpul călătoriei.

- Nu stați pe capota motorului sau pe orice altă parte a motorului la debarcare.

- Verificați prognoza meteo înainte de a călători pentru a evita problemele cauzate de vremea rea.

- Acordați o atenție deosebită atunci când înlocuiți orice piesă a motorului sau când selectați și instalați echipamente suplimentare. Folosirea unor piese care nu sunt originale sau de calitate slabă poate deteriora motorul și poate duce la pericol. Utilizarea pieselor care nu sunt de origine va anula imediat garanția.

ÎNAINTE DE A PORNI MOTORUL



Citiți cu atenție acest manual și învățați cum să folosiți corect motorul. Dacă aveți întrebări, contactați dealerul dumneavoastră. Respectarea reglementărilor de siguranță și a instrucțiunilor de operare, precum și a bunului simț, va reduce riscul de rănire și deteriorare produs. Trebuie acordată o atenție deosebită instrucțiunilor de siguranță specifice din acest document și etichetelor de siguranță de pe partea exterioară.

PERFORMANȚA MAXIMĂ A AMBARCAȚIUNII

Depășirea valorilor maxime de putere pentru ambarcațiune poate duce la vătămări grave sau chiar la deces. Utilizarea unui motor cu o putere prea mare poate afecta manevrabilitatea și caracteristicile de suprafață ale ambarcațiunii sau poate deteriora tablierul. Nu instalați un motor care depășește valorile maxime ale puterii maxime pentru ambarcațiune. Nu depășiți puterea maximă și nu suprasolicitați ambarcațiunea.

Cele mai multe ambarcațiuni au o plăcuță cu informații despre limita maximă de viteză, puterea și sarcina admisibile specificate de producător pe baza orientărilor federale. În caz de îndoieli, contactați dealerul dumneavoastră sau producătorul ambarcațiunii.

PROTECȚIA PERSOANELOR ÎN APĂ

Este foarte dificil pentru o persoană care plutește în apă să scape rapid de o barcă care vine direct spre ea, chiar dacă aceasta se deplasează cu viteză redusă. Întotdeauna reduceți viteza și acționați cu prudență atunci când navigați într-o zonă de apă în care ar putea fi prezente persoane. Ori de câte ori ambarcațiunea este în mișcare (în derivă) și motorul exterior este la ralanti, apa va acționa asupra elicei și o va face să se rotească. În acest caz, rotația elicei poate provoca răni grave.

O elice în rotație, o barcă în mișcare sau orice dispozitiv fix atașat la o barcă poate provoca răni grave sau chiar moartea persoanelor aflate în apă. Dacă cineva se află în apă în apropierea bărcii, opriți imediat motorul. Înainte ca persoanele să poată înota sau să se afle în apă în apropierea ambarcațiunii, puneți motorul exterior în punctul mort și opriți-l.

Emisii de gaze de eșapament

Atenție! Intoxicație cu monoxid de carbon

Gazele de eșapament ale tuturor motoarelor cu ardere internă conțin monoxid de carbon. Acest lucru este valabil pentru motoare exterioare și interioare, precum și pentru generatoare de echipamente de propulsie a navelor. Monoxidul de carbon este un gaz mortal, inodor, incolor și incolor. Primele simptome ale intoxicației cu monoxid de carbon, care nu trebuie confundate cu răul de mare, intoxicația, includ dureri de cap, amețeli, somnolență și greață.



PORNIREA MOTORULUI

AVERTISMENT! Nu instalați niciodată un motor cu o putere mai mare decât cea permisă pentru barca dumneavoastră.

Puterea admisă a motorului trebuie să fie indicată pe plăcuța de identificare a ambarcațiunii. Înălțimea corectă

transversală este importantă pentru o performanță ridicată. Montarea motorului pe o traversă prea înaltă cauzează pierderi de putere și supraîncălzire. Cu toate acestea, dacă motorul este montat prea jos, crește rezistența la înaintare, ceea ce reduce viteza. Atunci când motorul este complet scufundat, asigurați-vă că placa anti-cavitare se află la 0-25 mm sub fundul ambarcațiunii. Motorul trebuie poziționat exact în centrul tablierului și fixat bine cu șuruburi și un suport de prindere. Asigurați-vă că motorul este perfect centrat, în caz contrar barca va "trage" într-o parte. Porniți motorul prin apăsarea butonului "ON" atunci când porniți motorul la rece, reglați maneta starterului în poziția închisă. Apăsați pompa de combustibil. Trageți de mânerul de pornire, motorul trage de mai multe ori, apoi trageți maneta starterului în poziția "OFF" - starterul este oprit și motorul este gata de utilizare.

ÎNTREȚINERE

Obligațiile proprietarului

Proprietarul/utilizatorul este obligat să efectueze întreținerea de rutină a motorului pentru a menține

emisiile motoarelor care respectă standardele recomandate. Proprietarul/utilizatorul nu trebuie să modifice motorul în nici un fel care ar putea altera performanțele motorului sau care ar face ca motorul să depășească punctele de referință ale emisiilor din fabrică.

Program de inspecție și întreținere

Înainte de fiecare pornire

- Inspectați vizual sistemul de alimentare cu combustibil pentru a vedea dacă există deteriorări sau scurgeri.
- Verificați dacă este bine fixat pe grindă.
- Verificați mecanismul de direcție și piesele libere.

- Verificați dacă aripile elicei sunt deteriorate.

După fiecare utilizare



- După ce ați navigat în apă sărată sau contaminată, spălați sistemul de răcire extern al motorului. A se vedea. Spălarea sistemului de răcire.
- După ce ați înotat în apă sărată, clătiți toată sarea cu apă proaspătă.

La fiecare 100 de ore de utilizare sau o dată pe an, în funcție de ce se întâmplă mai întâi

- Aplicați lubrifianț în toate punctele de lubrifiere. Dacă motorul este utilizat în apă sărată, lubrifiați-l mai frecvent. Consultați. Puncte de lubrifiere.
- Bujii trebuie înlocuite după 100 de ore sau după primul an. Ulterior, verificați bujiile la fiecare 100 de ore sau după un an de utilizare. Înlocuiți bujiile dacă este necesar.
- Uscăți și aplicați lubrifianț pe cutia de viteze. A se vedea. Aplicați lubrifianț pe cutia de viteze.
- Verificați dacă există coroziune la anozii. Dacă motorul este utilizat în apă sărată, verificați-le mai des. A se vedea. Anozii de control al coroziunii.
- Aplicați unsoare pe tija de pe arborele de transmisie.
- Înlocuiți rotorul pompei de apă.
- Verificați dacă șuruburile, piulițele și alte elemente de fixare sunt bine strânse.

Înainte de depozitare

- Urmați instrucțiunile de depozitare.

Pro-Tech
shop

REZOLVAREA PROBLEMELOR

Motorul nu poate fi pornit

Cauze posibile:

- Procedură de pornire incorectă. A se vedea Operare.
- Benzină veche sau contaminată.
- Motor inundat. A se vedea Funcționare.
- Combustibilul nu ajunge la motor.
 - a) Rezervorul de combustibil este gol.
 - b) Gura de aerisire a rezervorului de combustibil nu este deschisă sau blocată.
 - c) Supapa de închidere a combustibilului este închisă
 - d) Filtrul rezervorului de combustibil este blocat.
- Defecțiune a sistemului de aprindere.
- Bujia de aprindere este defectă sau murdară. Consultați secțiunea Întreținere.
- Intrarea carburatorului este blocată cu benzină contaminată.

Motorul funcționează neuniform

Cauze posibile:

- Bujia de aprindere este defectă sau murdară. Consultați secțiunea Întreținere.
- Combustibilul nu ajunge la motor.
 - a) Gura de aerisire a rezervorului de combustibil nu este deschisă sau blocată.
 - b) Filtrul rezervorului de combustibil este blocat.
- Defecțiune a sistemului de aprindere.

Pierdere de putere

Cauze posibile:

- Elicea este deteriorată sau de dimensiuni incorecte.
- Navă supraîncărcată sau încărcătură distribuită necorespunzător.
- Partea inferioară a bărcii este murdară sau deteriorată.

Depozitare

Pregătirea pentru depozitare

Acordați o atenție deosebită protecției împotriva ruginii și coroziunii atunci când pregătiți remorca pentru depozitare. Următoarele proceduri de depozitare a echipamentului outboard pentru depozitarea sezonieră sau pe termen lung (cel puțin două luni).

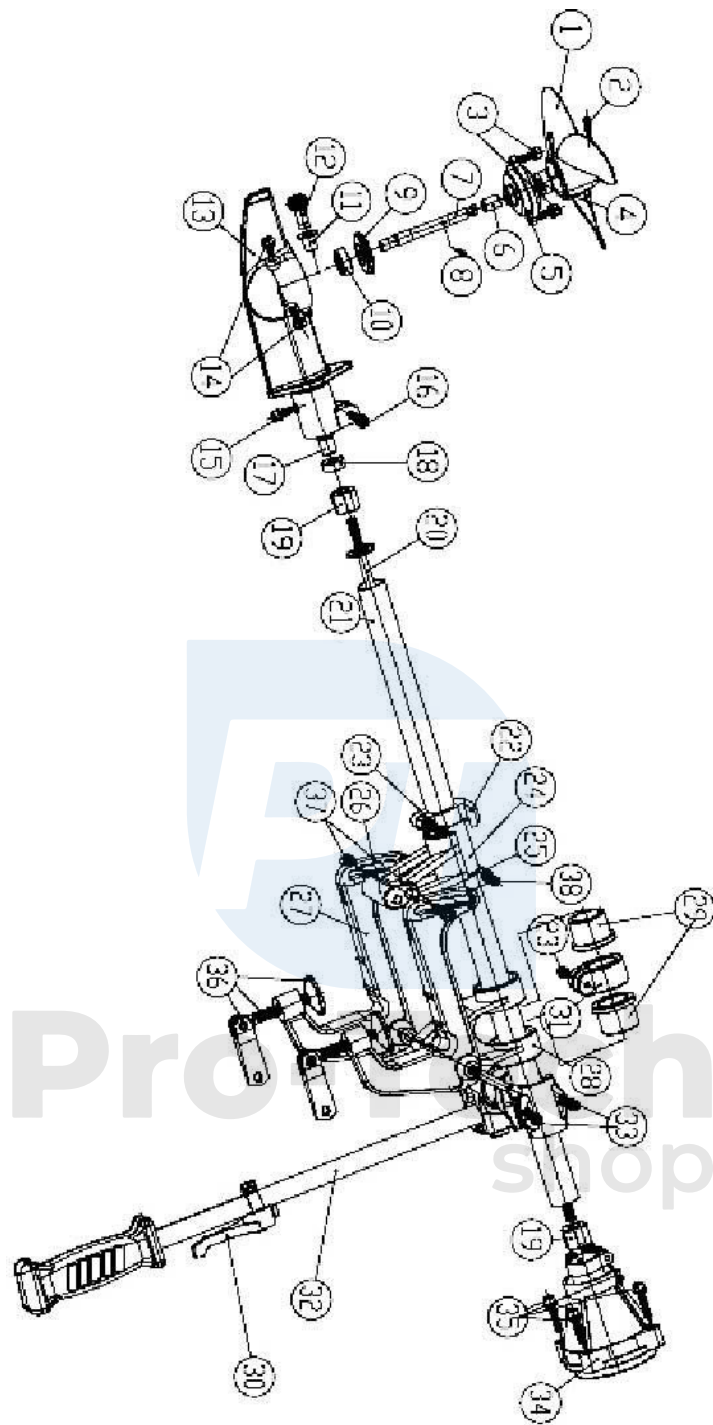
SISTEMUL DE COMBUSTIBIL

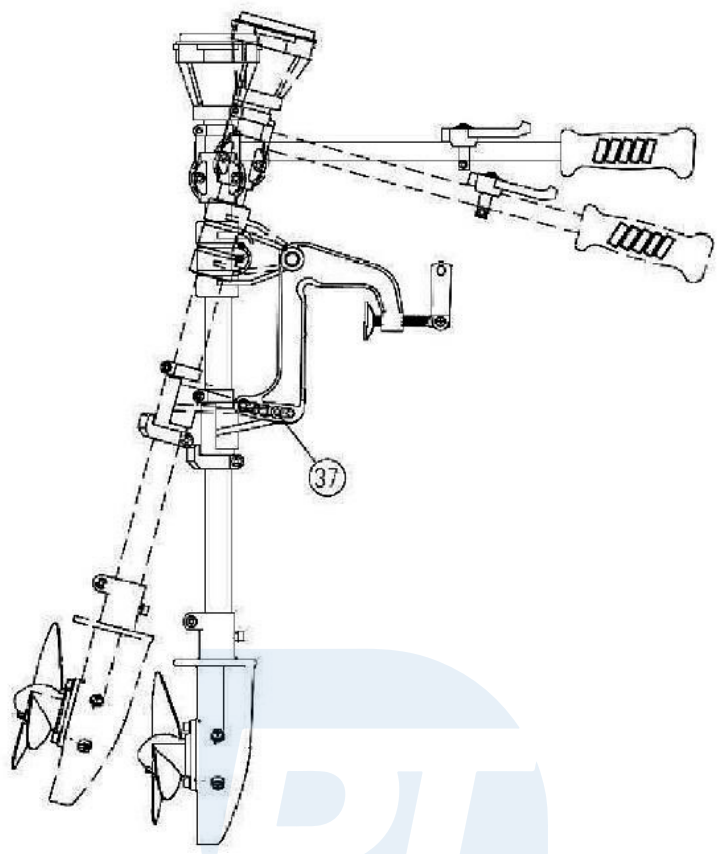
IMPORTANT: Benzina care conține alcool (etanol sau metanol) poate provoca formarea de acid și poate deteriora sistemul de alimentare în timpul depozitării. Dacă benzina utilizată conține alcool, se recomandă să se pompeze cât mai mult posibil din rezervor și din sistemul de alimentare al motorului. Umpleți rezervorul și sistemul de alimentare cu combustibil pregătit corespunzător (adăugarea de stabilizator va preveni degajarea lacului și a cauciucului din benzină). Urmați instrucțiunile de mai jos.

- Turnați cantitatea necesară de stabilizator în rezervor (conform instrucțiunilor de pe rezervor). Turnați înapoi în rezervor și agitați pentru a amesteca stabilizatorul cu combustibilul.
- Așezați motorul exterior în apă. Porniți motorul și așteptați cinci minute până când combustibilul pregătit intră în carburator.

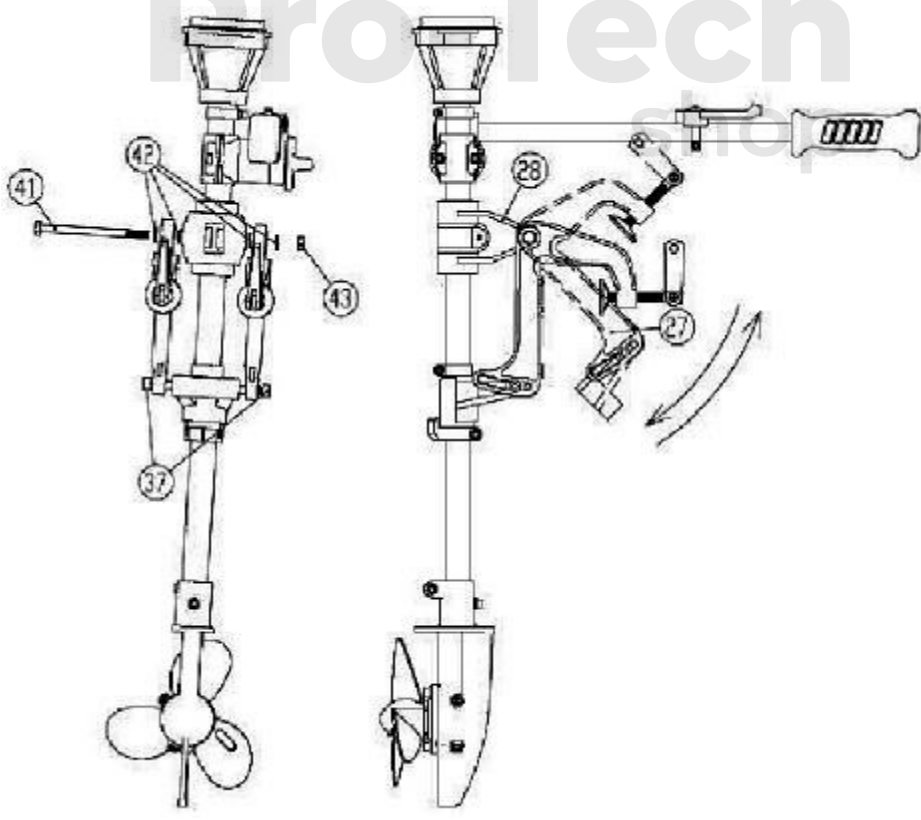
Protecția componentelor externe ale motorului

- Lubrifiați toate componentele motorului enumerate la capitolul Întreținere - verificare și programare
Întreținere.
- Reparați orice deteriorare a vopselei. Cereți ajutorul dealerului dumneavoastră.
- Pulverizați un agent anticoroziv pe toate suprafețele metalice exterioare (cu excepția anozilor de control al coroziunii).

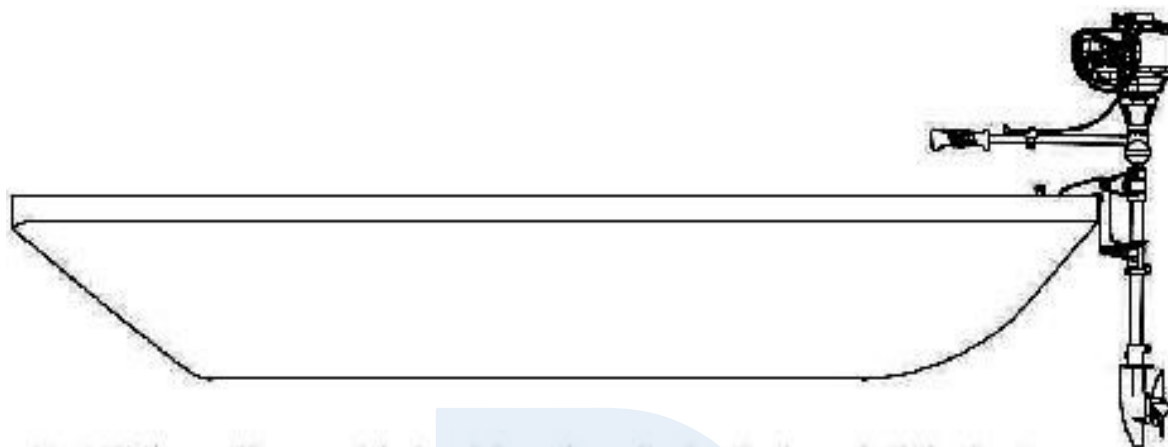




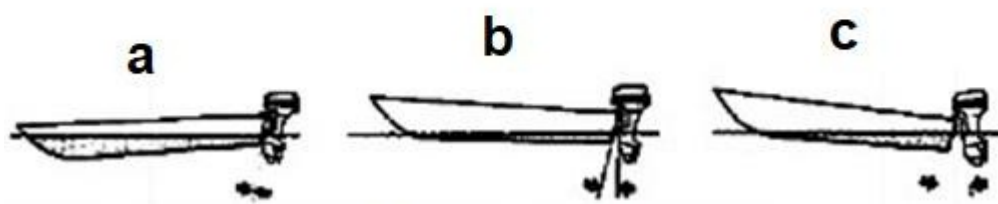
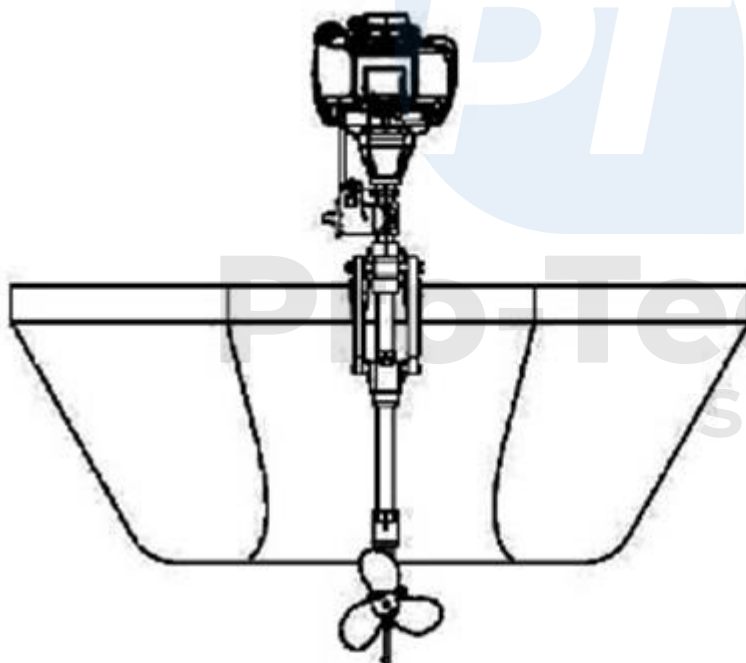
Slăbiți șurubul 37 din fotografia de mai sus pentru a regla unghiul



Instalați piesa 27 așa cum se arată în ilustrația de mai sus. Înainte de montare, slăbiți piesa 37, montați piesele 27 și 38 cu piesa 41. Montați cele 4 piese 42 așa cum se arată în figura de mai sus, apoi se montează piesele 42 și 37. Asigurați-vă că piesa 37 se deplasează de-a lungul piesele de legătură 37 și 42.



Montați motorul pe barcă și apoi înșurubați-l bine.



a) Unghi prea mic

b) Unghiul corect

c) Unghi prea mare

Pornirea motorului

1. Porniți motorul în poziția de pornire și verificați: nivelurile de combustibil și ulei, ansamblul motor, elice.
2. Slăbiți șurubul de pe rotor.
3. Se înșurubează conducta de combustibil la rezervorul de combustibil și la motor.
4. Apăsați pompa de combustibil.
5. Verificați dacă motorul este în punctul mort.
6. Conectați placa de blocare la oprirea de urgență și atașați cablul la încheietura mâinii.
7. Trageți maneta de înăbușire atunci când porniți un motor rece.
8. Porniți motorul trăgând de mânerul de pornire.
9. Apăsați din nou maneta starterului.
10. Inspectați pompa de combustibil și verificați dacă diafragma este deteriorată.
11. Verificați carburatorul pentru a vă asigura că șurubul de aerisire este închis.

Dacă motorul pornește, dar se oprește imediat,

1. Verificați dacă maneta de starter este apăsată,
2. Verificați toate etapele de la 1 la 11.

Dacă motorul pornește, dar se oprește atunci când introduceți viteza,

1. Verificați dacă elicea nu este blocată.
2. Verificați bujia de aprindere și curățați-o dacă este necesar.

Dacă motorul nu pornește - contactați un specialist.

Motorul se supraîncălzește

1. Verificați pompa de apă și dacă termostatul funcționează corect, verificați dacă debitul de apă este la niveluri normale.
2. Verificați/curățați alimentarea cu apă.
3. Dacă este montat un rezervor separat, verificați nivelul de ulei. Dacă problema persistă, contactați un specialist.

Service care trebuie efectuat atunci când motorul este scufundat în apă (motor scufundat)

1. Scoateți capacul motorului și spălați capul cu apă.
2. Deconectați cablurile bujiilor și scoateți-le.
3. Deconectați conducta de combustibil de la motor. Uscați și curățați conductele și rezervorul.
4. Așezați motorul în poziție orizontală (cu găurile bujiilor în jos), rotiți încet volanul și turnați toată apa.
5. Uscați carburatorul. Pentru a face acest lucru, puneți motorul cu capul în jos, scoateți carburatorul și apoi curățați-l și uscați-l.
6. În cazul în care se suspectează contaminarea cu nisip, nu o puneți în funcțiune. Asigurați-vă că este curățat temeinic înainte de utilizare ulterioară.
7. Apoi asamblați toate piesele și porniți motorul. Acesta ar trebui să funcționeze timp de 30 de minute în apă curată.
8. Dacă motorul nu pornește, scoateți bujiile și verificați starea lor.

Corecția unghiului rotorului

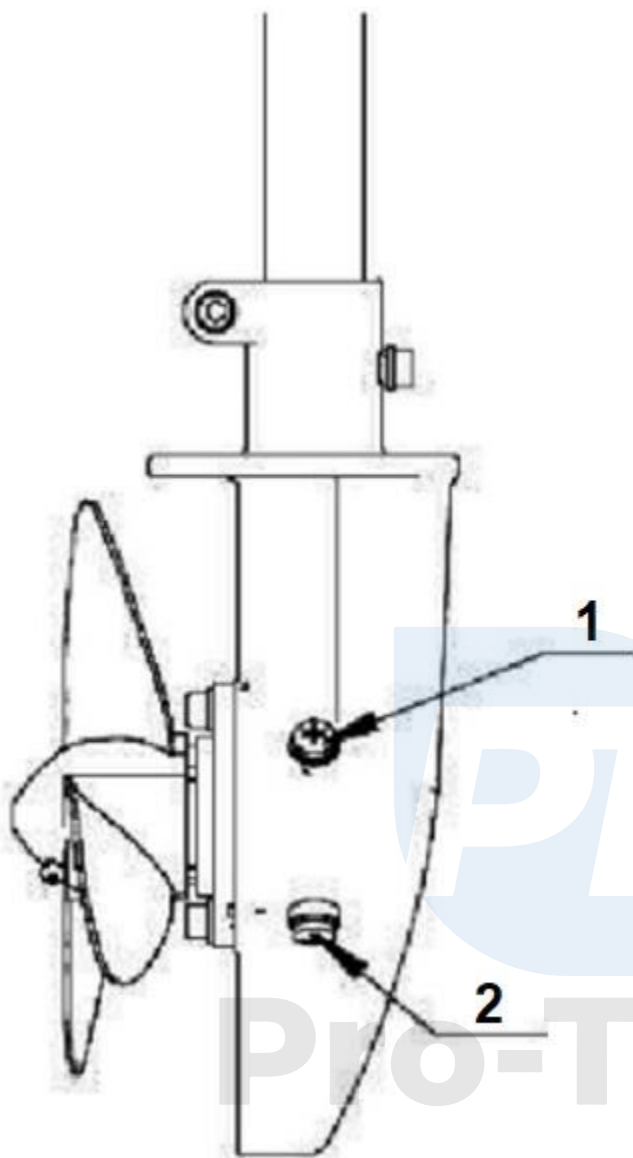
Prin modificarea unghiului de propulsie spre exterior, prova ambarcațiunii se poate ridica sau coborî. Performanța și stabilitatea ambarcațiunii depind în mare măsură de unghiul corect al propulsiei exterioare. Unghiul corect depinde de condițiile de navigație și de mărimea și greutatea încărcăturii. De asemenea, trebuie avut grijă să se asigure că motorul și încărcătura sunt bine fixate în condițiile predominante. Unghiul de acționare se reglează manual prin glisarea tije de reglare pe diferitele găuri din suport.

Schimbarea uleiului de transmisie

Uleiul pentru angrenaje trebuie schimbat la fiecare 100 de ore de funcționare a motorului sau la fiecare 3 luni. Rezervorul de ulei pentru angrenaje trebuie mai întâi golit. Pentru a face acest lucru, deșurubați capacul superior al angrenajului și șurubul de golire a uleiului, poziționând în prealabil motorul astfel încât șurubul de golire a uleiului să fie poziționat direct deasupra rezervorului în care se va scurge uleiul. Când rezervorul este gol, închideți dopul de golire și umpleți din nou rezervorul cu ulei pentru angrenaje adecvat până când excesul de ulei începe să se scurgă prin dopul superior. Acest lucru indică faptul că rezervorul

este plin.





1. Dopul superior al cutiei de viteze
2. Dop de golire a uleiului

Realimentare cu combustibil

Atenție! Benzina este extrem de inflamabilă. Manipulați-o cu grijă.

1. Fumatul sau apropierea cu orice altă sursă de foc în apropierea benzinei este extrem de periculos.
2. Opriți motorul și lăsați-l să se răcească înainte de a alimenta cu combustibil.
3. Utilizați numai benzină fără plumb.
4. Când alimentați cu combustibil, aveți grijă să nu vărsați combustibil. Cu toate acestea, dacă se varsă, imediat ștergeți cu o cârpă uscată.
5. Atunci când umpleți rezervorul de combustibil, păstrați o distanță de siguranță față de trecători și față de orice sursă de căldură.
6. Aveți grijă să nu umpleți prea mult rezervorul. Creșterea presiunii în rezervor cu motorul în funcțiune necesită lăsarea de spațiu în rezervor.



Pro-Tech
shop